



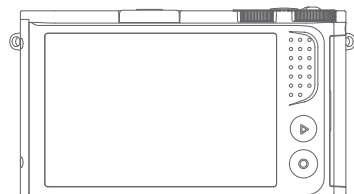
小蚁微单相机规格表

<b>产品类型</b>			
相机型号	Y1-M1	视频分辨率	4K 3840 × 2160 30fps, 2K 2048 × 1536 30fps, FULL HD 1920 × 1080 60fps, 30fps, 24fps, HD 1280 × 720 60fps, 30fps, 24fps, VGA 640 × 480 240fps
产品类型	可换镜头式数码相机		
镜头卡口	Micro Four Thirds卡口		
等效35mm相机焦距	约为镜头焦距的2倍		
有效像素/纵横比	有效像素数: 2016万像素 总像素数: 2177万像素 纵横比: 1.33 (4:3)	<b>视频参数</b>	
传感器尺寸	17.3mm × 13mm	视频格式	MPEG-4/H.264
<b>图像品质</b>		音频格式	AAC
最高分辨率	20M, 5184 × 3888 pixel	麦克风	立体声
分辨率选项	50M(插值), 20M, 16M, 8M, 3M, VGA	扬声器	单声道
文件格式	RAW, JPEG(压缩比: 超精细 1/2.7, 精细1/4, 正常1/8, Exif v2.3) RAW+JPG(压缩比: 超精细 1/2.7, 精细1/4, 正常1/8, Exif v2.3)	<b>记录/删除</b>	
<b>对焦</b>		存储介质	SD/SDHC/SDXC (max 512G)
对焦方式	对比度检测	存储卡设定	全部删除, 格式化
自动对焦	脸部检测 单次自动对焦 连续自动对焦 触控对焦&触屏拍摄	<b>连接控制</b>	
手动对焦	支持 (峰值对焦&放大手动对焦) 81点	USB	USB 2.0
对焦点数量		HDMI	支持 (Micro HDMI)
<b>显示屏</b>		Wireless	支持 (2.4G)
液晶屏尺寸	3inch 约104万像素	蓝牙	支持蓝牙4.1
分辨率	720RGB × 480	远程控制	支持 (固件 V2.0以上版本)
触摸屏	支持	<b>回放设置</b>	
亮度调整	支持	照片回放	照片回放: 单张显示, 带详细信息显示, 缩略图显示, 放大显示 视频回放: 正常播放 / 快速 / 快进 / 暂停
<b>曝光控制</b>		图像编辑	RAW转JPG, 彩色转黑白, 尺寸调整, 保护, 单张删除
快门速度	电子控制纵走式机械快门, 1/4000s-60s	<b>其他特性</b>	
曝光模式	自动, 程序自动, 光圈优先, 快门优先, 手动曝光 (B/T), 扫描全景, 场景模式, 大师随行	电池	锂电池, 拍摄张数约380张(按照CIPA标准测试)
测光模式	多区域测光, 点测光, 中央重点测光	机身尺寸	113.5mm(W) × 64.3mm(H) × 33.6mm(D) 不包括突起
ISO	Auto, 100, 200, 400, 800, 1600, 3200, 6400, 12800, 25600	延时摄影	支持 (自动生成延时视频)
场景模式	人像/风景/运动/夜景人像/烛光/日落/焰火/沙滩&雪地	画幅比例	4:3, 3:2, 16:9, 1:1
曝光补偿	± 5EV	全景模式	支持
包围曝光	支持	<b>固件升级</b>	
HDR	支持	固件升级	机身固件升级需通过智能手机或SD卡, 镜头固件升级需通过机身
<b>闪光灯</b>		<b>操作环境</b>	
外接闪光灯	支持	工作环境	-10 ~ +40°C, 30-90% RH
闪光模式	自动, 开, 关	存储环境	-20 ~ +60°C, 10-90% RH
闪光同步速度	1/125s		
<b>连拍/自拍</b>			
驱动模式	单拍, 连拍, 延时拍摄 (2s, 10s)		
连拍速度	5张/秒		
<b>色彩</b>			
色彩模式	标准, 人像, 鲜艳, 黑白, 高反差黑白		
白平衡	自动, 晴天, 阴天, 阴天, 白炽灯, 自定义 (2000-11500K)		
白平衡包围	支持		
色彩空间	sRGB, AdobeRGB		
<b>视频参数</b>			

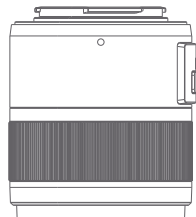
# 目录

一、官方标配	1
二、产品部件及说明	2
三、准备工作	4
1. 安装电池	
2. 安装存储卡	
3. 装卸镜头	
4. 给电池充电	
5. 安装相机背带	
四、开机/关机	7
五、设定日期和时间	8
六、选择拍摄模式	9
七、拍摄照片/视频	10
1. 拍摄照片	
2. 视频拍摄参数设置	
3. 如何开始视频录制	
4. 视频AE (自动曝光) 控制	
5. 视频对焦控制	
八、查看照片和视频	17
1. 查看和编辑静态照片	
2. 详细信息显示/缩略图显示	
3. 放大查看	
4. 删除照片	
5. 查看视频	
九、用App连接相机	20
十、充电器的使用	21
十一、安全注意事项	22
十二、无线LAN功能	23
小蚁微单三包凭证	24

## 一、官方标配



相机机身 × 1



镜头 × 1  
(套装不同, 数量不等)



机身盖 × 1  
(已经安装在机身上)



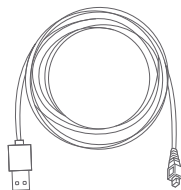
镜头盖 × 1



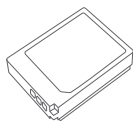
皓月白相机背带 × 1  
(套装不同, 背带不同)



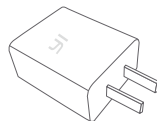
暴风黑&冰河银相机背带 × 1  
(套装不同, 背带不同)



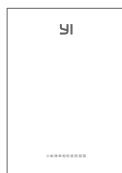
USB数据线 × 1



锂离子电池 × 1

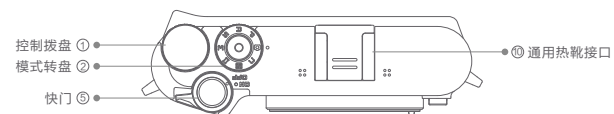
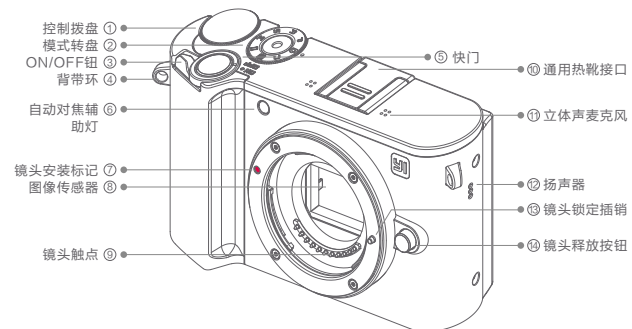


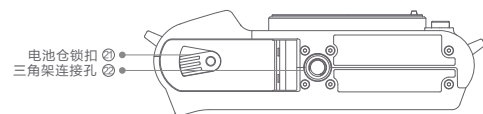
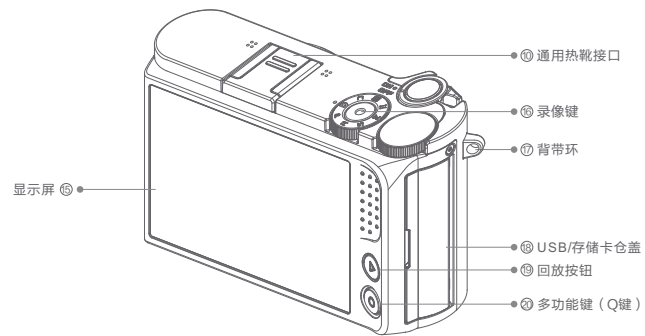
电源适配器 × 1



小蚁微单相机使用指南 × 1

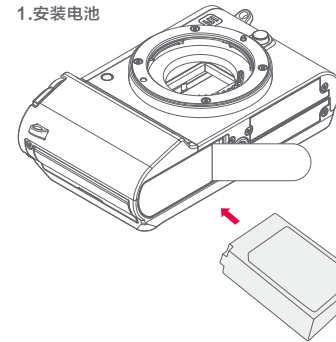
## 二、产品部件及说明





### 三、准备工作

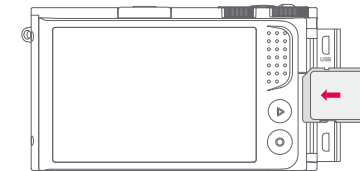
#### 1. 安装电池



请用电池带有触点的一端轻轻拨开电池卡扣，然后平行插入电池并锁定。

#### 2. 安装存储卡

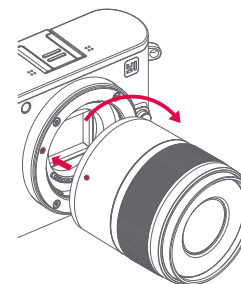
请将存储卡带有商标的一面朝向液晶屏方向，然后垂直插入存储卡插槽直至锁定。若要取出存储卡，请轻按存储卡尾部，待其解除锁定弹出后再轻轻取出。



#### 3. 装卸镜头

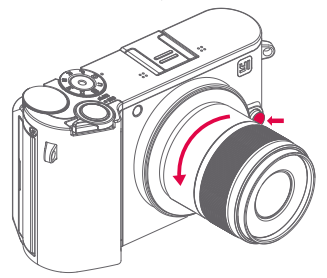
##### 1) 安装镜头：

将镜头和机身卡口处的安装标记对齐，然后垂直插入机身卡口并顺时针旋转，听到咔的一声，表示镜头安装到位。



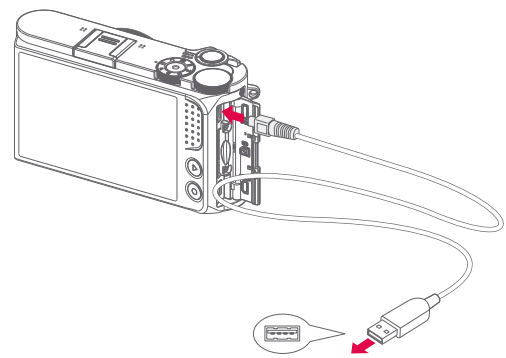


2)卸下镜头:  
按下镜头释放按钮,同时逆时针旋转镜头,  
即可取下。

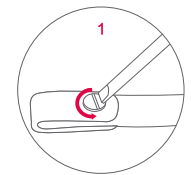


**4.给电池充电**

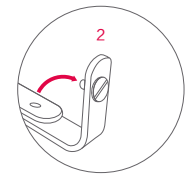
可使用数据线通过电源适配器或 PC 进行充电,建议使用5V/1A的适配器或移动电源。请关闭相机电源进行充电。  
电池安装在相机内进行充电,充电时间约需要 3 小时;安装在座充内进行充电,约需要 2.5 小时。充电时间会根据电池的使用情况有变化;炎热/寒冷的环境下,或长时间不使用的电池,充电时间可能会比平时长。  
注意:如果即使连接相机到电脑之后,相机屏幕上也没有显示,则电池电量可能耗尽。请保持相机连接电脑,直到电池充电完成,然后断开并重新连接相机。



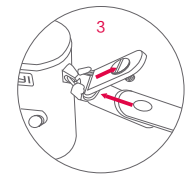
**5.安装相机背带**



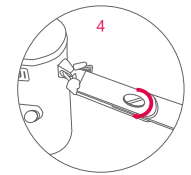
用一字螺丝刀打开一端螺丝铆钉



一端皮垫穿进相机三角环

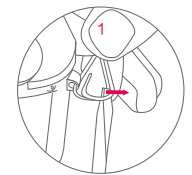


旋转拧紧螺丝铆钉固定肩带和皮垫

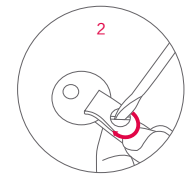


旋转铆钉装好肩带,同样方法安装另一侧完成肩带安装

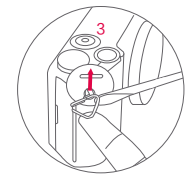
暴风黑冰河银机身背带安装方法  
皓月白机身背带安装方法



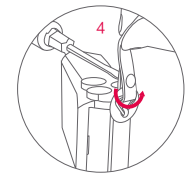
如图用螺丝刀支起三角环然后卸下



卸下背带上的铆钉并取出垫片



将垫片套入相机背带孔并且装回三角环

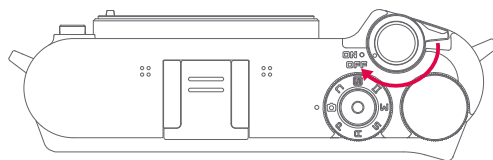


将背带穿过三角环及垫片然后拧紧铆钉同样方法安装另一侧背带

#### 四、开机/关机

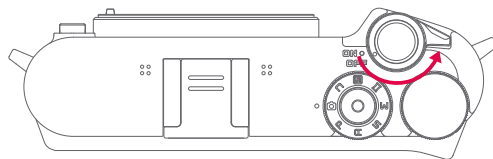
##### 1. 开机

按图示顺时针方向拨动ON/OFF钮；



##### 2. 关机

按图示逆时针方向拨动ON/OFF钮。



#### 五、设定日期和时间

##### 显示菜单

向右滑动屏幕，找到【基础设置】菜单；  
进入【基础设置】菜单，选择【日期和时间】子菜单。

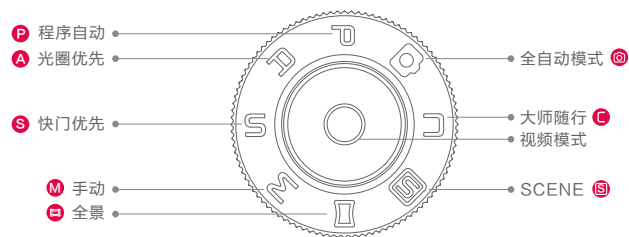


上下滑动屏幕  
调整所需选项

上下滑动屏幕  
调整所需选项

- 待机休眠、自动关闭电源、色彩空间、屏幕亮度调整、恢复默认设置等选项也可以在【基础设置】菜单中进行调整。
- 点击屏幕左上角的返回按钮或半按快门，返回实时取景界面。
- 按下Q键，也可返回实时取景界面。

### 六、选择拍摄模式



全 自 动	相机自动进行各项优化设置，您只需把握按下快门的时机即可。
光圈优先	可以指定一个光圈值来获取不同的景深效果，即通过光圈大小控制背景的虚实。
快门优先	可以指定一个快门速度来获取不同的动感效果，或者确保图像的清晰。
手 动	可以自主设定光圈、快门、ISO等各项拍摄参数，实现匹配拍摄构想的画面效果。
全 景	可以通过此模式展现宽广的画面视角。
视 频	可以拍摄视频。
大师随行	通过APP下载模板，您将获得如同大师随行指导的拍摄体验，帮助您简单高效创造高品质影像。
SCENE	通过选择与拍摄环境匹配的预置场景，可获得高品质的拍摄效果。
程序自动	程序自动挡，相机自动调整光圈快门以获取最佳效果。

### 七、拍摄照片/视频

#### 1. 拍摄照片

- 1) 选择一个拍摄模式。
- 2) 调整焦距确定构图范围。
- 3) 对焦确保被摄主体清晰：
  - 您可以触摸液晶屏选择对焦点，通过手指滑动将其置于您想要重点表达的拍摄体之上。
  - 半按快门，准确合焦后的对焦点将以绿色显示。

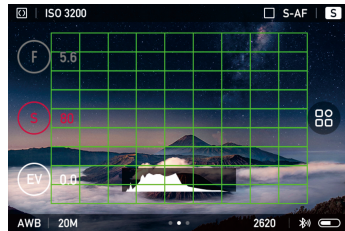


- 光圈：在A模式下，直接拨动控制拨盘可调整光圈大小。
- 快门：在S模式下，直接拨动控制拨盘可调整快门速度。
- 曝光补偿：若要改变曝光补偿，请轻点曝光补偿按钮，然后转动控制拨盘调整。按住EV图标1.5秒，可复位补偿值至0.0。

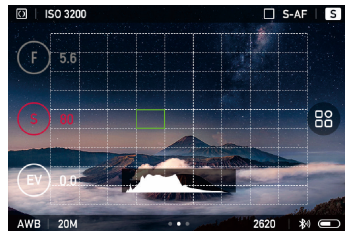
#### 4) 设置对焦点：

##### 切换对焦点：

- 1) 在照片Live View界面，按下Q键可在以下两种模式中切换：81点自动选择模式/单点定点模式。
- 2) 在81点自动选择模式下，半按快门时相机自主选择81点中任意一点进行自动对焦；若点击屏幕，则立即切换至单点定点模式。



81点自动选择模式



单点定点模式

**放大手动对焦：**

在照片Live view界面，点击屏幕可指定放大对焦位置，按下Q键可在2X/4X/6X/8X/10X放大倍率间切换，放大后的画面支持全向拖移查看。

**5) 将快门按钮完全按下，拍摄照片：**

- 当开启触屏拍摄功能后，您可以直接点击实时取景画面中想要重点表达的被摄体进行拍摄。
- 拍摄后，液晶屏可能会显示所拍影像的画面（显示时间取决于您所设定的【自动回放】时间）。

**2. 视频拍摄参数设置：**

- P/A/S/M拍摄模式下，长按REC键2秒可进入视频Live view，进入视频Live View界面后可以对视频曝光、对焦模式，视频菜单等参数进行设置。
- 自动/C/场景/全景模式下，进入视频Live View界面无法设置参数，启动视频录制后，相机以全自动模式进行视频拍摄。

**视频菜单：**

视频Live view界面下右滑屏进入视频MENU设置页面，选择对应图标可设置视频相关参数。

**视频控制面板：**

点击视频控制面板按钮可呼出控制面板，单击任意选项将变为红色，通过拨动控制拨盘可以快速改变参数。支持在视频录制过程中更改参数。



### 3. 如何开始视频录制：

- 进入视频Live view后，短按REC键可以启动视频录制，再次短按可结束视频录制。录制过程中完全按下快门将停止视频录制并返回静态照片Live View界面。
- 任何曝光模式下，短按REC键可快速启动视频录制，再次按下将停止视频录制。

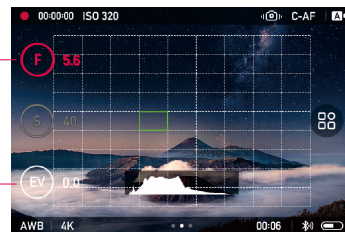


### 4. 视频AE（自动曝光）控制：

以A档为例，视频曝光控制操作如下：

当icon为红色时，直接拨动控制拨盘可以调整光圈

点击EV icon将变为红色，拨动控制拨盘可以改变EV



各曝光模式下参数设置权限列表：

曝光模式	光圈	快门速度	曝光补偿	感光度	白平衡	测光模式	对焦模式	脸部识别
P	×	×	✓	✓	✓	✓	✓	✓
A	✓	×	✓	✓	✓	✓	✓	✓
S	×	✓	✓	✓	✓	✓	✓	✓
M	✓	✓	×	✓	✓	✓	✓	✓
自动				×				
C				×				
场景				×				
全景				×				

### 5. 视频对焦控制：

#### 1) 对焦模式设置

进入视频Live view界面后，点击控制面板或向右滑屏呼出视频菜单页以更改对焦模式。

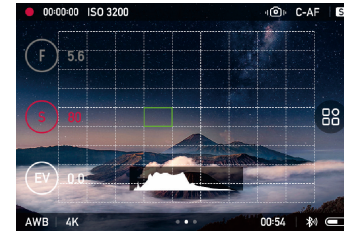
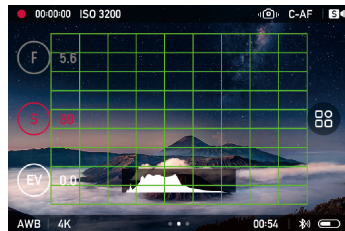


## 2) 视频对焦模式说明:

视频对焦模式	
S-AF 单次自动对焦	1. 视频录制前半按快门相机执行单次自动对焦动作; 2. 启动视频录制后相机执行单次自动对焦动作; 3. 视频录制过程中半按快门, 相机执行单次自动对焦动作。
C-AF 连续自动对焦	1. 视频录制前半按快门相机执行连续自动对焦动作; 2. 启动视频录制后相机执行连续自动对焦动作; 3. 视频录制过程中半按快门, 相机执行连续自动对焦动作。
MF 手动对焦	1. 若使用YI 12-40mm变焦镜头, 转动对焦环可手动调节焦点; YI 42.5mm定焦镜头, 点击屏幕右侧上下箭头, 手动调节焦点; 2. 视频Live view界面下, 按下Q键可放大取景画面进行精细手动对焦。
MF+PF 手动+峰值对焦	1. 若使用YI 12-40mm变焦镜头, 转动对焦环可手动调节焦点, 峰值显示将辅助确认对焦效果; YI 42.5mm定焦镜头, 点击屏幕右侧上下箭头可手动调节焦点, 峰值显示将辅助确认对焦效果。 2. 视频Live view界面下, 按下Q键可放大取景画面进行精细手动对焦+峰值对焦。

## 3) 视频自动对焦:

视频Live view界面点击屏幕可手动指定对焦点, 相机将对所选对焦点执行对焦指令。按下Q键可在相机自动选择对焦点和单点定点对焦点之间切换。



## 4) 视频手动对焦:

当选择MF或MF+PF对焦模式时, 通过转动镜头对焦环或点击屏幕右侧上下箭头 (仅限YI 42.5mm f/1.8) 执行手动对焦操作。开始录制前按下Q键可以放大取景画面进行精细手动对焦。

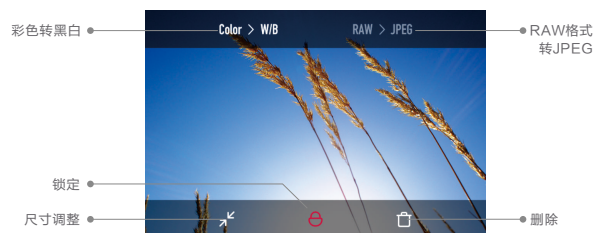


## 八、查看照片/视频

### 1. 查看和编辑静态照片

1) 按下⏮按钮进行回放预览或编辑。

- 将显示最新拍摄的照片或视频。
- 通过左右滑动屏幕切换单幅照片或影像。
- 通过长按（约0.5秒）图片可调出图像编辑界面，再次点击可退出进入单幅浏览模式。



17

### 2. 详细信息显示/缩略图显示

通过向左拨动控制拨盘可在详细信息显示和缩略图显示间切换。



### 3. 放大查看

- 在回放预览照片界面，向右拨动控制拨盘，可以进行放大查看。
- 放大倍率可以在2X-10X之间按预置值调整，在放大查看过程中，按下Q键可以呼出删除照片对话框。
- 在单张适屏显示或放大显示状态下，均支持触屏缩放。

### 4. 删除照片

1) 单张图片删除：

- 在图像编辑界面，点击屏幕下方的删除按钮，可以呼出删除照片对话框。
- 按下相机背屏的Q键，也可以呼出删除照片对话框。



18



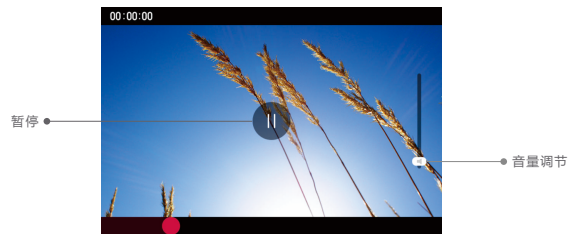
### 2) 多选删除照片:

- 点击缩略图页面下方“√”按钮进入多选删除模式。
- 选择要删除的照片后按下Q键，呼出删除照片对话框，点击确定执行删除指令。



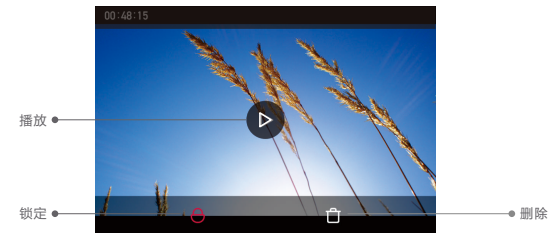
### 5. 查看视频

1) 按下▶按钮进行视频回放预览，回放过程中，按下播放按钮可以暂停，拖动进度球可进行快进或快退查看。拖动音量滑条可进行音量调节。



### 2) 删除视频文件

- 在单个视频回放页面，长按（约0.5秒）屏幕空白区域，可以呼出视频编辑页面，点击删除图标可以呼出删除视频对话框。
- 按下Q键，也可以呼出删除视频对话框。



## 九、用APP连接相机

扫描右边二维码或在应用商店中下载并安装小蚁微单相机APP，连接相机后可下载并分享照片，上传大师随行模版以及升级固件。



### 1. Android手机首次连接相机步骤:

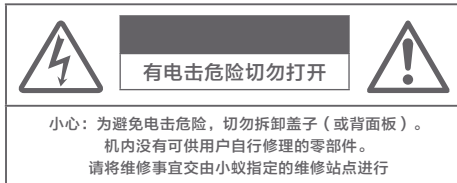
- 插入SD卡，打开相机电源；
- 开启手机蓝牙和Wi-Fi，启动APP，首次连接相机需要绑定相机蓝牙；
- 在绑定相机页面，按APP提示步骤绑定相机蓝牙；
- 绑定相机蓝牙成功后，按APP提示步骤连接相机Wi-Fi，连接成功后即可查看相机册内容。

### 2. iPhone手机首次连接相机步骤:

- 插入SD卡，打开相机电源；
- 开启手机蓝牙和Wi-Fi，启动APP，首次连接相机需要绑定相机蓝牙；
- 在绑定相机页面，按APP提示步骤绑定相机蓝牙；
- 绑定相机蓝牙成功后，按APP提示步骤连接相机Wi-Fi，在iOS系统Wi-Fi设置页面选择相机Wi-Fi网络（Wi-Fi网络名称：YL\_M1\_XXXXXX），点击密码输入框选择【粘贴】并点击【加入】，等待Wi-Fi网络自动连接，返回小蚁微单相机APP，连接成功后即可查看相机册内容。



## 十、充电器的使用



- 危险 若不留心此符号下给出的信息而使用本产品，可能导致严重伤害或死亡。
- 警告 若不留心此符号下给出的信息而使用本产品，可能导致伤害或死亡。
- 小心 若不留心此符号下给出的信息而使用本产品，可能导致轻微的人身伤害、设备损坏或丢失有价值的资料。

**警告：**  
为避免火灾或电击危险，切勿将本产品分解、暴露在水中或在湿度很高的环境中使用。

**一般注意事项:**使用本产品前,请阅读所有使用说明书,请妥善保管以便随时查阅。

**清洁**——在清洁前，请切断电源。请只使用湿布进行清洁，切勿使用有机溶液。

**配件**——为了你的安全并避免损坏本产品，请只使用小蚁指定的配件。

**防潮**——避免产品受潮，潮湿环境中，最好放置干燥剂或置于干燥箱内。

**位置**——避免产品跌落受损，请将其牢靠地安置在稳固的三脚架，台座或者支架上。

**电源**——请使用本产品标签上标明的电池。

**异物**——为避免人身伤害，切勿将金属物体插入机内。

**热量**——不要放置在热源附近，如吹风机、炉子、电热器等任何发热设备、装置，包括功率放大器等。

## 十一、安全注意事项

### 使用微单相机

- 请勿在易燃易爆气体附近使用相机；
- 请勿在多尘或潮湿的环境中使用或者存放相机。
- 请勿近距离对人（婴儿、小孩等）使用闪光灯与LED（包括AF照明灯）。
- 使用和存放相机时，始终勿让小孩和婴儿拿到，以防发生下列可导致严重伤害的危险情况：
  - 被相机背带缠绕，导致窒息。
  - 意外吞食电池、插卡或其他部件。
  - 意外朝自己或其他小孩的眼睛进行闪光。
  - 意外被相机运动部件伤害。
5. 请勿用相机看太阳或强光。
6. 发射闪光时请勿用手遮住闪光灯。
7. 请仅使用 SD/SDHC/SDXC 存储卡。切勿使用其它类型的存储卡。
8. 若您将其它类型的存储卡误插入本相机，请联系授权的经销商或维修中心，切勿试图用力取出。

产品中有害物质的名称及含量

环保使用期限	部件名称	有害物质					
		铅 (Pb)	汞 (Hg)	镉 (Cd)	六价铬 (Cr(VI))	多溴联苯 (PBB)	多溴二苯醚 (PBDE)
10	照相机主体	×	○	○	○	○	○
	机体外壳	×	○	○	○	○	○
	电子组装配件	×	○	○	○	○	○
5	内部结构配件	×	○	○	○	○	○
	充电器(AC适配器)\线缆类	×	○	○	○	○	○
5	电池	×	○	○	○	○	○

※ 备注  
环保使用期限：该标志是中华人民共和国[电子信息产品污染控制管理办法]及[电子信息产品环保使用期限通则]的有关规定制定的销售类电子信息产品的环保使用期限。  
本表格依据SJ/T 11364的规定编制。  
○ 表示该有害物质在该部件所有均质材料中的含量均在GB/T 26572规定的限量要求以下。  
× 表示该有害物质至少在该部件的某一均质材料中的含量超出GB/T 26572规定的限量要求。  
本产品中含有的有毒有害物质或元素的部件皆因全球技术发展水平限制而无法实现有毒有害物质或元素的替代。



切勿赤手取出电池，这可引起火灾或烫伤您的手。  
切勿用湿手拿起或操作本相机。  
请勿将相机留在会有极高温度的地方，否则可导致部件受损，在某些情况下还可导致相机着火。  
被盖住（如毯子）时，请勿使用 USB-AC 适配器，否则可导致过热，引起火灾。

## 十二、无线LAN功能

### 1.使用频率：2.412~2.462 GHz

等效全向辐射功率（EIRP）：天线增益 < 10dBi ≤ 100mW 或 ≤ 20dBm  
最大功率谱密度：天线增益 < 10dBi ≤ 10dBm/MHz(EIRP)  
载频容限：20ppm  
带外发射功率：（在2.412~2.462 GHz频段以外）≤ -80dBm/Hz(EIRP)  
杂散发射（辐射）功率（对应载波 ± 2.5倍信道带宽以外）≤ -36dBm/100kHz  
(30~1000MHz) ≤ -33dBm/100kHz (2.412~2.462 GHz) ≤ -40dBm/1MHz  
(3.4~3.53GHz) ≤ -40dBm/1MHz (5.725~5.85GHz) ≤ -30dBm/1MHz  
(其它1~12.75GHz)

2.不得擅自更改发射频率、加大发射功率（包括额外加装射频功率放大器），不得擅自外接天线或改用其它发射天线；

3.使用时不得对各种合法的无线电电信业务产生有害干扰；一旦发现有干扰现象时，应该立即停止使用，并采取消除措施消除干扰后方可继续使用；

4.使用微功率无线电设备，必须忍受各种无线电业务的干扰或工业、科学及医疗应用设备的辐射干扰；

5.不得在飞机和机场附近使用。

## 小蚁微单相机产品保修说明

小蚁微单相机产品售后服务严格依据《中华人民共和国消费者权益保护法》、《中华人民共和国产品质量法》实行售后三包服务，服务内容如下：

在三包有效期内，您可以依照本规定免费享受退货、换货、维修的服务，维修、换货、退货应当凭发票办理。

- 1、签收次日起7日无理由退货（电商购买渠道），由用户承担物流费用；
- 2、本产品出现《产品性能故障表》所列性能故障的情况，经检测确定后，可以免费享受如下服务。

服务类型	服务政策
退货	自签收次日起7天内产品质量原因退货
换货	自签收次日起15天内产品质量原因换货
维修	自签收次日起1年内产品质量原因维修

友情提示：因运输过程中需使用包装箱保证产品运输安全，建议您自签收之日起至少保留包装箱30天。

### 产品性能故障表

小蚁微单相机	因结构或材料问题造成壳体断裂破损
	新品充电后无法正常开机，无法与镜头连接
	新品无法拍摄录像，连接手机，按键无效（插入SD卡）
小蚁微单电池	新品拍照图像模糊成像异常，录像异常
	新品硬件故障，无法正常使用
	新品因结构或材料问题造成外壳断裂破损
	新品电池有电情况下无法开启工作

### 非保修条例

属于下列情况（但不限于下列情况），不在“三包”服务范围之内：

- 1、未经授权的维修、误用、碰撞、疏忽、滥用、进液、事故、改动、不正确的使用非本产品配件，或撕毁、涂改标贴、防伪标记；
- 2、已超过三包有效期；
- 3、因不可抗力造成的损坏；
- 4、不符合《产品性能故障表》所列性能故障的情况；
- 5、因人为原因导致本产品及其配件产生《产品性能故障表》所列性能故障。

更多细节还请咨询服务热线：400-100-7702

本指南提及的产品、功能、界面、应用程序等，可能在产品售卖后进行改进和更新，当您实际使用产品及相关应用程序时，如遇到与本指南不一致的情况，请关注本公司官方网站的相关信息，本指南的更新将不再另行个别通知。